

Ombygning af Märklin 3376 Dieseltogsæt BR 628 til digital drift

Peter Engelsted Jonassen



Peter Engelsted Jonassen
Ombygning af Märklin 3376 Dieseltogsæt BR 628 til digital drift
ISBN 978-87-92379-11-5
© 2010 Nordbanen Hobby og Peter Engelsted Jonassen

Tekst: Peter Engelsted Jonassen
Illustrationer: Peter Engelsted Jonassen

Udgivet af Nordbanen Hobby
Kirke Værløsevej 73
3500 Værløse

Ekspedition: Nordbanen Hobby
Kirke Værløsevej 73
3500 Værløse
+45 4448 5204

Gengivelse af indholdet er ikke tilladt, med mindre der foreligger skriftlig tilladelse fra Nordbanen Hobby eller forfatteren.

www.digitaltog.dk

Indhold

Indhold.....	5
Indledning.....	7
Märklin 3376 dieseltogsæt BR 628 ombygget med Märklin C90 dekoder og 5-polet motor.	7
Komponenter	7
Værktøj.....	8
Ombygningen.....	8
Informationskilder	13

Indledning

Det er enkelt at ombygge lokomotiver og togsæt, der er forberedt til indbygning af dekodere med stik efter NEM normen. Man fjerner ganske enkelt den elektroniske omskifter ved at trække stikket ud og så montere stikket fra dekoderen i stedet.

Helt så enkelt er det ikke med ældre lokomotiver, der ikke er forberedt til det. Skal ældre lokomotiver fra Märklin, Roco, Mehano, Lima m.fl. anvendes på dit digitale anlæg, undgår du ikke at finde loddekolben frem. Det skal dog ikke afholde dig fra at foretage ombygningen fra analog til digital, hvis du gerne vil kunne fortsætte med at anvende dine ældre lokomotiver efter overgangen til digital kørsel.

Udover lokomotiver/togsæt, dekodere og særlige ombygningsdele skal du bruge en elektronikloddekolbe, elektronikloddetin og krympefix (fra f.eks. Biltema eller dit byggecenter).

Märklin 3376 dieseltogsæt BR 628 ombygget med Märklin C90 dekoder og 5-polet motor.

Märklin 3376 dieseltogsæt BR 628 ombygges med Märklin C90 digital dekoder samt 5-polet anker og ny permanent magnet svarende til Märklin 60901 eller med Mfx dekoder 60921. Togsættet kan herefter anvendes på analoge baner med transformator, Märklin Delta, Märklin Digital (Motorola) og Märklin Systems (mfx).

Komponenter

Udover selve modellen, har jeg brug for følgende komponenter:

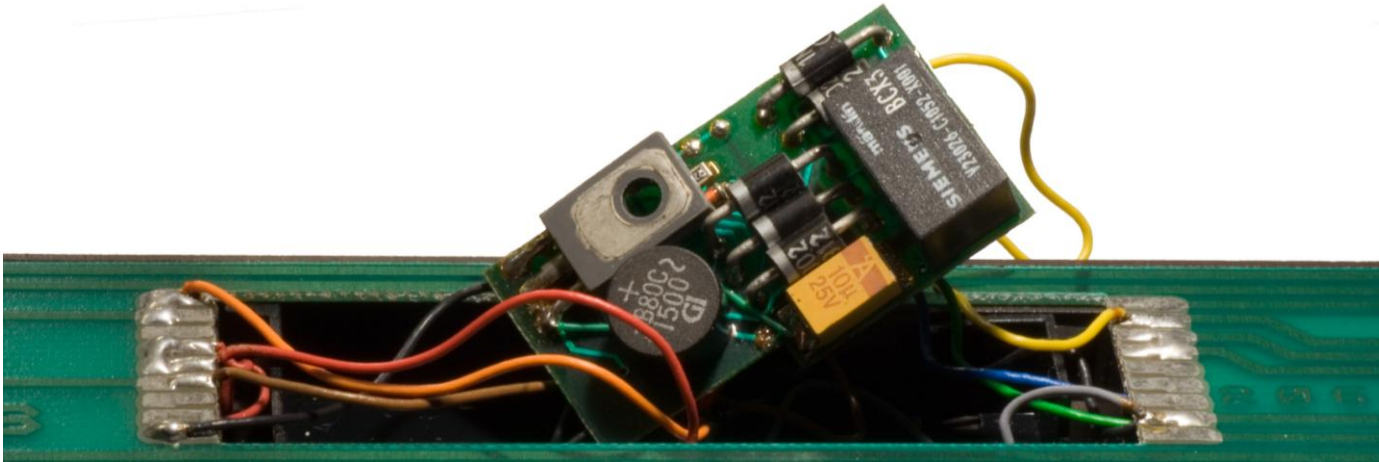
- Märklin C90 (se dansk vejledning på www.digitaltog.dk)
- 386820 anker
- 389000 magnet
- 386940 motorskjold
- 516520 induktionsspole
- 601460 børstepar
- krympefix (fra f.eks. Biltema eller dit byggecenter)

Værktøj

- Skruetrækker
- Elektronikloddekolbe
- Bidetang (lille)
- Blød børste (gerne fra et billigt sminkesæt fra H&M, det giver et helt udbud af forskellige størrelser og en god grund til at gå med fruen på tøjkøb)

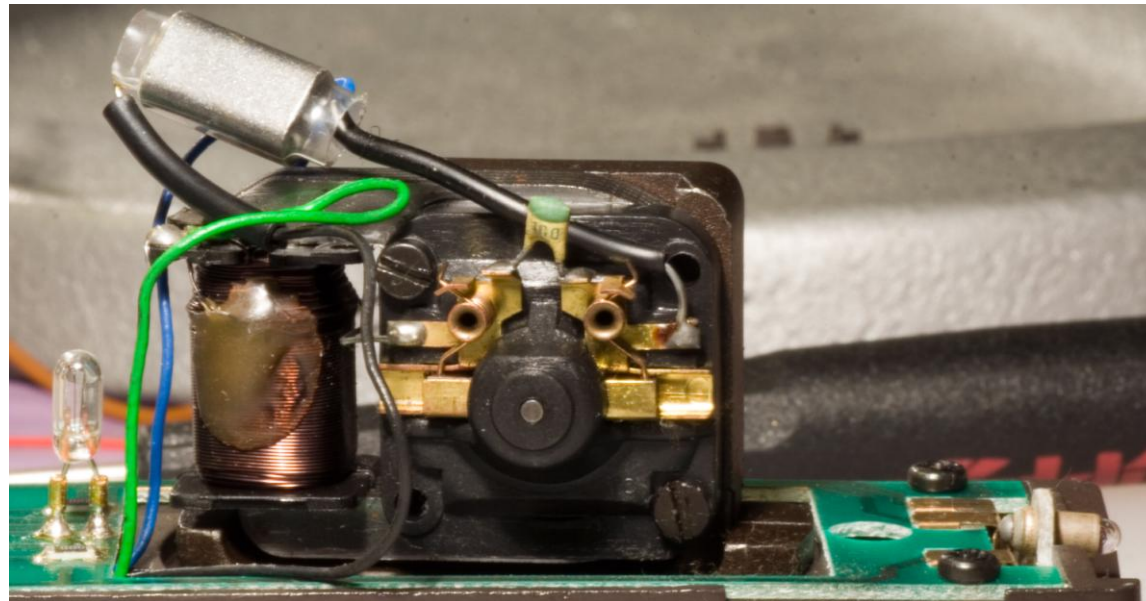
Ombygningen

Togsættet er fra fabrikken monteret med en elektronisk omskifter.

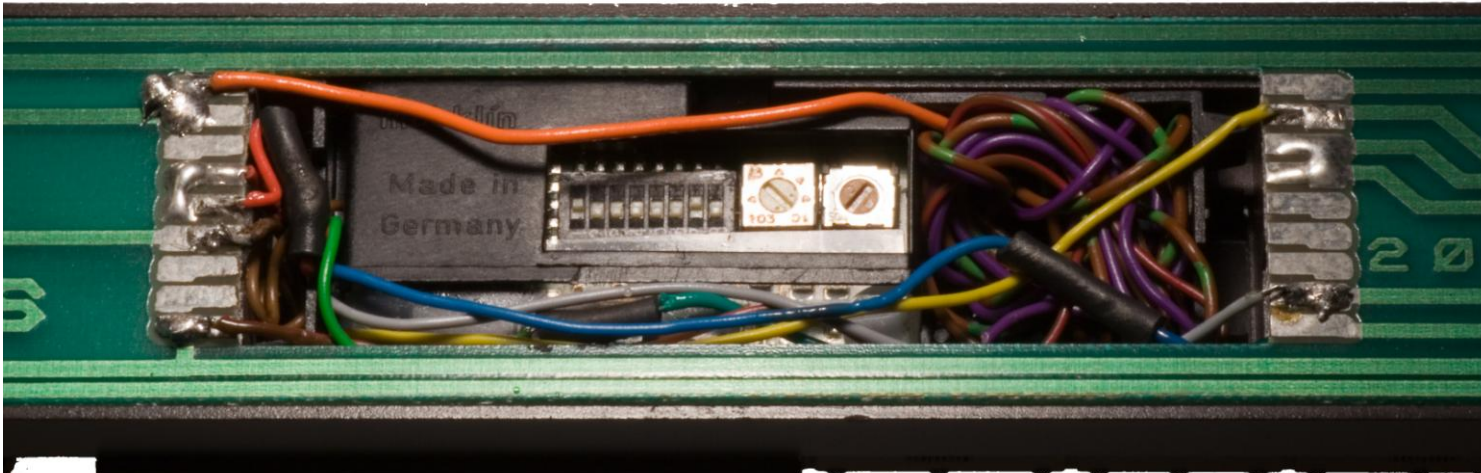


Selvom den ved første øjekast ligner en dekode, kan den ikke anvendes til digital drift. Der er ganske enkelt tale om en elektronisk version af den gammelkendte perfektomsifter.

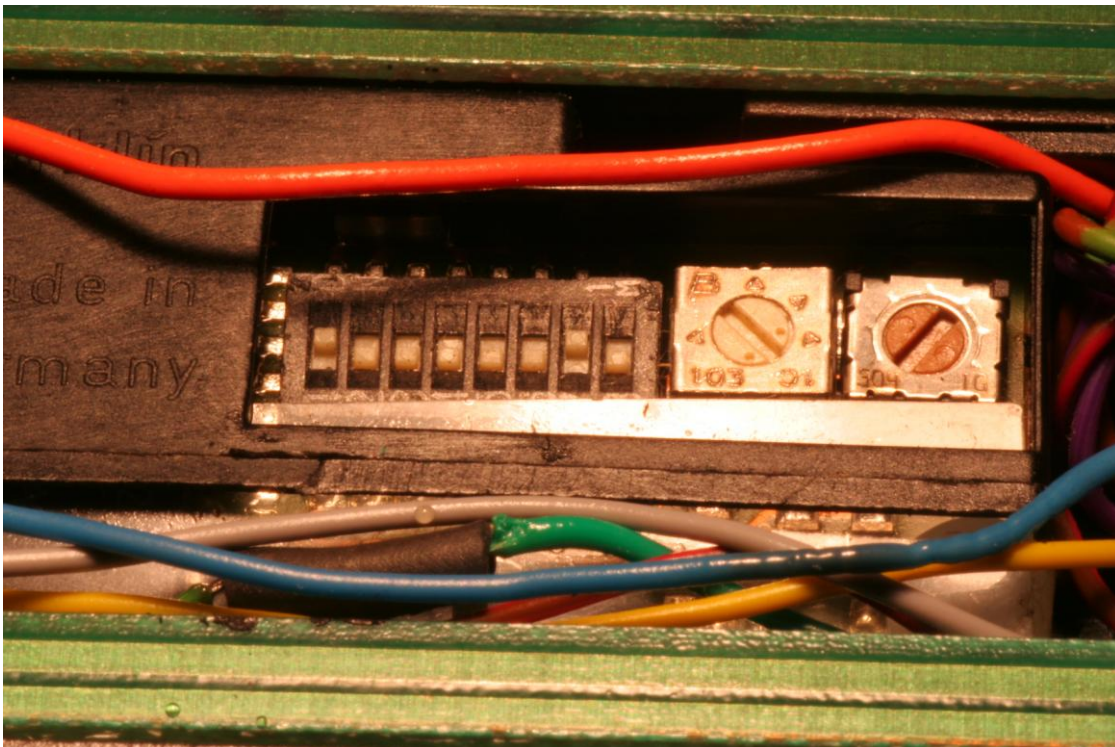
Ledninger m.m. loddes af idet, du lige noterer dig, hvor de sad, så lys m.m. også virker efter montage af dekode.



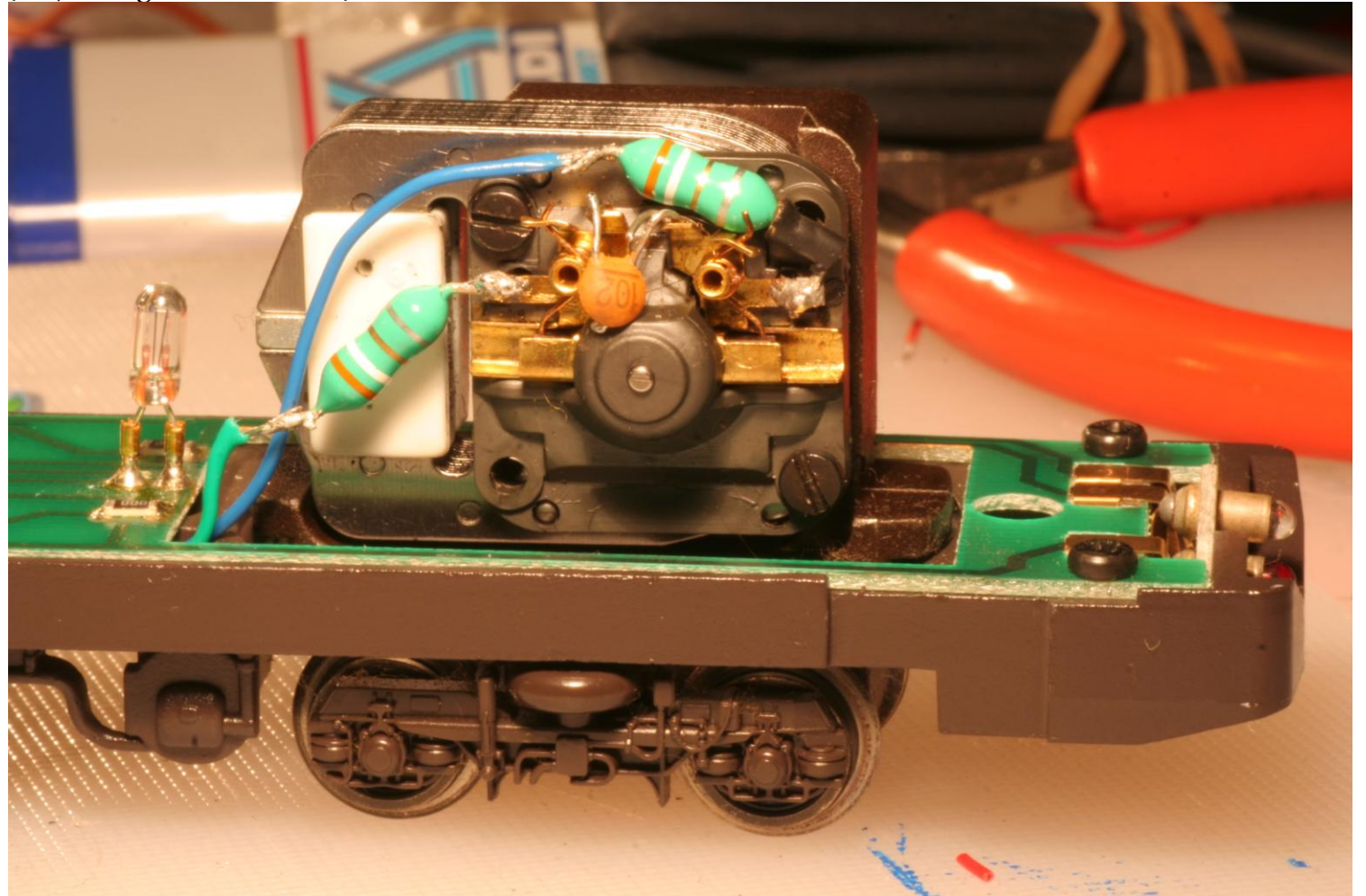
Motorskjoldet skrues af og ledningsforbindelser, anker og magnet fjernes.



Dekoderen monteres samme sted som omskifteren.



Det nye anker, magnet og skjold monteres og ledningerne loddes på igen, idet der loddes drosselspoler på (det, der ligner modstande).



Så er vi klar til prøvekørsel.



Informtionskilder

[1] www.maerklin.de – Märklins hjemmeside

[2] www.bibliotek.dk - 69.65 Modeljernbaner

[3] www.digitaltog.dk

Nordbanen Hobby – Forlag

www.digitaltog.dk

Ombygning af Märklin 3376 Dieseltogsæt BR 628 til digital drift

ISBN 978-87-92379-11-5